



## Abfallfibel 2017 Mühlheim am Main

Informationen und Termine  
zur Müllentsorgung

# mithelfen umwelt maßnahme kompost



inkl. der  
Abfuhrtermine  
für Hausmüll,  
Bio-Tonne,  
Gelber Sack  
und Altpapier

## Wichtige Adressen

### Magistrat der Stadt Mühlheim am Main

Friedensstraße 20  
63165 Mühlheim am Main  
e-mail: [abfall@stadt-muehlheim.de](mailto:abfall@stadt-muehlheim.de)

Abfallberatung Herr Gärtner /  
Frau Gildaki / Frau Pinschmidt  
Telefon: 601822 / 601824

Müllbehälter An-, Ab- und Ummelden  
Frau Stippler / Frau Pirulli / Frau Roth  
Telefon: 601-303 / 601-304 / 601-305  
(Friedensstraße 20, Zimmer 211)

### Rhein-Main Abfall GmbH

Ludwigstraße 44  
63067 Offenbach am Main  
Gewerbeabfall- und Abfallberatung  
Telefon: 069-80052-0  
[www.rmaof.de](http://www.rmaof.de)

### EVO – Energieversorgung Offenbach am Main AG Müllheizkraftwerk Heusenstamm

(brennbarer Müll)  
**Service Nr. EVO: 0180-1003915**  
(0,039 €/Min. aus dem Dt. Festnetz; Mobilfunk  
abweichend)

#### Öffnungszeiten:

Montag bis Freitag 06.30 Uhr bis 16.30 Uhr

#### Privatanlieferung nur:

Samstag 08.00 Uhr bis 12.00 Uhr

### Vertragspartner Duales System Deutschland GmbH im Landkreis Offenbach

#### Remondis Darmstadt GmbH

Landwehrstraße 88  
64239 Darmstadt  
Service Hotline: 0800-1223255  
e-mail: [darmstadt@remondis.de](mailto:darmstadt@remondis.de)

### Tierkörperbeseitigung

HPS Tierbestattungen  
Siemensstraße 9  
63128 Dietzenbach  
Telefon: 06074-815615  
Die Tierkörper werden gegen Zahlung einer Gebühr abgeholt (Anlieferung nur nach vorheriger Absprache möglich)

### Sondermüll-Annahmestelle für Gewerbe- und Industriebetriebe

Hessische Industriemüll GmbH (HIM)  
Orber Straße 65  
60386 Frankfurt am Main/Fechenheim  
Telefon: 069-9421550 / Fax: 069-9421555  
**Öffnungszeiten:**  
Montag bis Donnerstag 07.30 Uhr bis 16.00 Uhr  
Freitag 07.30 Uhr bis 12.00 Uhr

Dort sind im übrigen auch alle unbekannten Abfälle abzuliefern.

**Achtung:** Anlieferung nur gegen Entgelt. Telefonische Voranmeldung unbedingt erforderlich.

## Städtischer Wertstoffhof

Rumpfenheimer Straße 73 a  
Telefon und Fax: 69255

### Öffnungszeiten:

#### Dienstag

09.00 Uhr - 12.00 Uhr und  
14.00 Uhr - 17.00 Uhr

**Mittwoch 09.00 Uhr – 12.00 Uhr;  
nachmittags geschlossen**

**Donnerstag bis Samstag  
09.00 Uhr - 12.00 Uhr und  
14.00 Uhr bis 17.00 Uhr**

**Montag geschlossen**

### Kostenlos angenommen werden:

- Altglas, getrennt nach Farben; Flachglas
- Altöl (bis zu 10 Liter von Privat)
- Leuchtstoffröhren
- Altmittel
- Kork
- Leichtfraktion (Gelber Sack)
- rein mineralischer Bauschutt bis zu 1/2 cbm (mit Ausnahme von Gasbeton)
- Elektroschrott
- Grünabfälle aus Garten und Parkanlagen bis zu 1 cbm pro Woche (ausschließlich nur für Mühlheimer Bürger – Nachweis durch Personalausweis); größere Mengen werden mit 5,00 € pro cbm berechnet. Gewerbliche Anlieferungen sind generell kostenpflichtig. Großmengen, z. B. Baufeldräumungen werden nicht angenommen.

### Gegen Gebühr angenommen werden:

- Gemischter Bauschutt/Baustellenabfälle (Annahme bis zu einem 1/2 cbm = 25,00 € pro Haushalt)

### Kostenlos auf Abruf abgeholt werden WEISSE WARE:

Kühlschränke, Waschmaschinen, Elektroherde, Wäschetrockner, Geschirrspüler

**Telefonische Anmeldung erforderlich unter 601822**

### Heizöl und verunreinigtes Dieselöl:

Kleinere Mengen in max. 20 l Gebinden können bis zur Höchstgrenze von 100 Liter zum Schadstoffmobil gebracht werden. Für Abholungen größerer Mengen kann man sich an die Firmen Hans Schmidt GmbH, Hanau, Tel.: 06181-61111 oder 06181-14418 oder die Firma KARO AS (bundesweit), Tel.: 05177-85214 oder 0180-5527627 wenden. Für weitere Auskünfte steht die Rhein-Main Abfall GmbH, Offenbach, Tel.: 069-800520 zur Verfügung.

**Annahme von Baumstümpfen** ist bis zu einem Durchmesser von 60 cm möglich; bis 30 cm = 20,00 €/Stück; bis 40 cm = 30,00 €/Stück; bis 60 cm = 50,00 €/Stück.

**Kompost** wird, solange der Vorrat reicht, nur noch in Kleinmengen abgegeben. Es wird empfohlen sich vorab telefonisch zu informieren. Für die Abgabe von Kompost wird ein Unkostenbeitrag von 8,00 € je Kubikmeter erhoben; Mindermengen werden entsprechend berechnet.

## Inhalt

	Seite
Wichtige Adressen	2
Städtischer Wertstoffhof	2
Vorwort der Ersten Stadträtin Gudrun Monat	3
Sammlung von Weihnachtsbäumen	3
„Gans“ Wichtiges zur Bio-Tonne	4 - 5
Online Tausch- und Verschenkmarkt	5
Die Müll-App „Jetzt klappt auch mit dem Müllmann“	6
Erläuterungen zum Abfallkalender und Abfuhrhythmus	6
Straßenverzeichnis und Abfallkalender	7 - 10
Müllbehälter und Gebühren	11
Sondermüll	11 - 12
Leichtfraktion	12
Altpapier	13
Altglas	13
Standorte Altglascontainer	13
Standorte Altkleidercontainer	14
Sperrgut	14
Was gehört nicht in den Sperrmüll	14 - 15
Müll ABC	15

## Sehr geehrte Bürgerinnen und Bürger unserer Stadt,

mit der neuen Abfallfibel für das Jahr 2017 erhalten Sie wieder alle wichtigen Informationen rund um das Thema Abfallentsorgung in der Stadt Mühlheim am Main. Nach Umstellung der Hausmüllabfuhr auf eine vierzehntägige Abfuhr und der Einführung der Bio-Tonne vor zwei Jahren ist die Abfallwirtschaft in unserer Stadt in „ruhigerem Fahrwasser“ angelangt. Die Bürgerinnen und Bürger haben sich an die neuen Regularien gewöhnt und nutzen alle Angebote und Serviceleistungen der Stadt ganz selbstverständlich. Unsere Mülltrennungsquoten sind nach wie vor hervorragend, auch wenn es sicher notwendig ist, immer wieder einmal aufklärend tätig zu sein.

Und es gibt neue Themen, die diskutiert werden: Es wurde aus der Bevölkerung immer wieder gewünscht, dass wahlweise zum Gelben Sack auch eine Gelbe Wertstofftonne angeboten werden sollte. Für die Sammlung und den Transport des Verpackungsmülls ist die Stadt Mühlheim jedoch nicht zuständig, sondern derzeit die Firma Remondis GmbH & Co. KG im Auftrag des Dualen System Deutschlands. Wir haben dort mehrfach angefragt, ob dies möglich ist und auch angeboten, die Gelben Tonnen selbst für unsere Nutzer zu besorgen. Leider wurde uns mitgeteilt, dass dies derzeit nicht möglich ist, da nicht alle Fahrzeuge eine Hebevorrichtung haben. Der Verpackungsmüll kann in Gelben Tonnen auf die Straße gestellt werden, in vielen Fällen wird auch eine Abfuhr erfolgen – diese kann aber nicht garantiert werden.

Eine Lösung hätte das auf Bundesebene diskutierte neue Wertstoffgesetz sein können. Allerdings scheint dieses vielfach

kritisch diskutierte Gesetz mittlerweile vom Tisch zu sein. Das nunmehr vom Bundesumweltministerium vorgelegte Verpackungsgesetz könnte die alte Verpackungsverordnung ablösen und befindet sich derzeit in der Diskussion zwischen den kommunalen Spitzenverbänden und der privaten Entsorgungswirtschaft. Aus ökologischen und systematischen Gründen beabsichtigen die kommunalen Spitzenverbände, die Verantwortung für die Abfuhr von Verpackungen und stoffgleichen Nichtverpackungen zu bündeln und an die Kommunen zu übertragen. Dann könnte die Stadt Mühlheim selbst entscheiden, wie sie die Abfuhr organisiert und als freiwilliges Angebot die Gelbe Tonne einführen. Eine Verabschiedung ist aber noch lange nicht in Sicht!

Ich möchte Sie besonders auf unsere Angebote zur Getrenntsammlung von Wertstoffen sowie schadstoffhaltigen Abfällen hinweisen. Gerade letztere tragen erheblich zur Verunreinigung der Umwelt bei und sind nicht umsonst als gefährliche Abfälle eingestuft. Das Schadstoffmobil der Rhein-Main Abfall GmbH ist fast monatlich in Mühlheim unterwegs, so dass für jeden ein passender Termin gefunden werden kann. Insgesamt 68 Stunden steht den Bürgerinnen und Bürgern das Fahrzeug im Jahr zur Anlieferung des Sondermülls zur Verfügung. Bitte nutzen Sie dieses attraktive Angebot.

Alle weiteren Einzelheiten zum Thema Abfall finden Sie in dieser Abfallfibel.

Bitte beachten Sie die Einteilung der Abfuhrbezirke für Hausmüll, Biomüllab-



fuhr, Altpapier und Gelber Sack; die Bekanntgabe der Sondermülltermine sowie die Adressen wichtiger Ansprechpartner. Der herausnehmbare Kalender, auf dem Sie alle wichtigen und persönlichen Angaben eintragen können, befindet sich in der Mitte der Broschüre.

Für Rückfragen und weitere Informationen stehen Ihnen die Mitarbeiterinnen und Mitarbeiter im Mühlheimer Rathaus unter den Telefonnummern 06108/601 822, 601 823 oder 601 824 gerne zur Verfügung.

Ihre

Gudrun Monat  
Erste Stadträtin

## Sammlung von Weihnachtsbäumen

Die Weihnachtsbäume werden in einer Sonderaktion in der Zeit vom

**09. Januar 2017 bis 11. Januar 2017**

sowie vom

**16. Januar 2017 bis 20. Januar 2017**

im gesamten Stadtgebiet von Mühlheim an den Tagen der Restmüllabfuhr eingesammelt. Es wird gebeten, die ausgedienten Weihnachtsbäume rechtzeitig zur Abfuhr bereitzustellen.

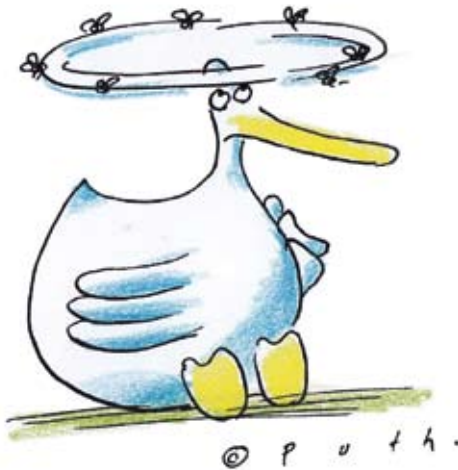
Da die Weihnachtsbäume verwertet werden sollen bitten wir darum darauf zu achten, dass die Weihnachtsbäume frei von Lametta und sonstigen unverrottbaren Gegenständen sind.

# „Gans“ Wichtiges zur Bio-Tonne!

## Feuchtigkeit und Maden:

Bioabfälle sind leicht zersetzbar und können unter ungünstigen Bedingungen in Fäulnis übergehen – mit der Folge, dass insbesondere im Sommer Geruchsbelästigungen entstehen. Unter Luftabschluss entstehen Fäulnisprozesse und zwar ist dies beispielsweise dann der Fall, wenn die Bioabfälle in der Tonne zu einer „nassen Pampe“ verbacken.

Wir empfehlen: Wenn man seine Obst- und Gemüsereste dick in Zeitungspapier einwickelt und erst dann in die Tonne wirft, und außerdem lagenweise Zeitungspapier, Küchenpapier, gebrauchte Papiertaschentücher oder Holzspäne zwischen die Bioabfälle mischt, saugt dies die im Biomüll enthaltene Feuchtigkeit auf und in der Tonne bleibt es trocken. Wenn keine Flüssigkeit am Boden der Tonne gären kann, bilden sich auch weniger unangenehm stinkende Faulgase. Daher sollte auch die erste Lage in der geleerten Tonne Zeitungspapier sein. Illustrierte eignen sich nicht!



Sind bereits Maden da und man will sie schnell wieder loswerden, streut man spezielles Biotonnenpulver oder Gesteinsmehl aus dem Baumarkt oder Gartencenter über die Brut. Als weiteren Tipp schlagen wir vor, Deckel und Tonnenrand mit einem in Essig getränkten Lappen abzuwischen, das soll vor Fliegen schützen.



## Der richtige Standort:

Der Standort der Bio-Tonnen ist ein wichtiger Faktor zur Vermeidung von eventuellen Geruchsbelästigungen. Daher sollte die Bio-Tonne nach Möglichkeit schattig stehen und der Deckel sollte immer geschlossen sein.



## Kompostierbare Plastiktüten – bitte nicht in den Biomüll!

Diese Beutel müssen von Hand mühsam aus dem Biomüll gelesen werden. Seit einiger Zeit bietet der Handel kompostierbare aus Mais- oder Kartoffelstärke oder aus Zellulose hergestellte Tüten an. Sie sollen innerhalb von zwölf Wochen komplett verrotten. Dieser Zeitraum ist aber in der normalen Kompostierung viel zu lang. Bei einer sogenannten Heißrotte (wie der Anlage in Frankfurt-Fechenheim) wird aus Pflanzenresten nach 10 Tagen Komposterde, die Plastiktüten aber sind zu diesem Zeitpunkt zum Teil noch erhalten. Verpacken Sie Bioabfälle in Papiertüten, zum Beispiel Bäckereitüten oder gekaufte aus dem Drogeriemarkt, oder in Zeitungspapier.

# "Gans" Bio - oder etwa nicht?

## Was in die Bio-Tonne hinein soll

- Salat-, Gemüse- und Obstreste, altes Brot
- überlagerte Lebensmittel (ohne Verpackung)
- feste Speisereste, dickflüssige Speisen (Suppen und Soßen)
- Nuss-, Kartoffel- und Eierschalen, Schalen von Zitrusfrüchten und Bananen
- Fisch und Fleisch (mit Gräten/Knochen - roh und gekocht), Wurst, Käse
- Küchen-, Hygiene- und Zeitungspapier, Kaffee- und Teesatz (mit Filter)

## Was in die Bio-Tonne hinein darf, aber nicht soll

- Blumen und Zierpflanzen, Schnitt- und Topfblumen (ohne Draht, ohne Topf und möglichst ohne Erde)
- Rasen, Laub-, Baum- und Heckenschnitt, Unkraut, Pflanzenreste

Bitte nutzen Sie auch weiterhin die Möglichkeit, Ihre Gartenabfälle auf der Kompostanlage (Wertstoffhof) zu entsorgen! Sie tragen damit zur Stabilität der Gebühren bei!

## Was auf keinen Fall in die Bio-Tonne darf

- Küchen- und Speiseabfälle aus Einrichtungen zur Gemeinschaftsverpflegung, Gastronomiebetrieben, Großküchen oder von Herstellern von Fertigessen
- Windel, Staubsaugerbeutel, Katzenstreu, Tierfäkalien
- Asche, Zigarettenskippen, Kehrriecht



**Telefon:** 06108 / 601-822  
**Post:** Magistrat der Stadt Mühlheim am Main  
Einführung Bio-Tonne  
Friedensstraße 20  
63165 Mühlheim am Main  
**E-Mail:** Bio-Tonne@stadt-muehlheim.de  
**Web:** www.muehlheim.de/bio-tonne.html

## Online Tausch- und Verschenkmarkt

Sie wollen schenken oder tauschen? Dann sind Sie hier genau richtig. Und einen Beitrag zum Umweltschutz leisten Sie noch obendrein. Gemeint ist die Internetverschenkbörse des Landkreises Offenbach, bei der die Stadt Mühlheim am Main seit Mitte 2010 mitmacht.

Was nicht gebraucht wird kommt einfach in den Müll. Aber wie so oft stand man nicht schon selbst vor der Tatsache, die alte Couch, das Radio, der Fernseher oder auch die noch gut erhaltene Bekleidung muss weg, alles ist aber noch gut erhalten und somit gebrauchsfähig. Andere Menschen suchen genau diese Gegenstände – das Problem – keiner weiß vom anderen. Sperrmüllberge wachsen und mit ihnen auch die Kosten der Entsorgung.

Deshalb gibt es jetzt den Tausch- und Verschenkmarkt. Auf der Mühlheimer Homepage unter [www.muehlheim.de](http://www.muehlheim.de) finden unsere Bürgerinnen und Bürger einen Link, auf dem sie Inserate eingeben können. So finden alle diejenigen die etwas loswerden, und diejenigen, die etwas haben möchten, auf direktem Wege zueinander. Das schont unsere Ressourcen, spart Entsorgungskosten,



ten, und gebrauchsfähige Güter können einer sinnvollen Weiternutzung zugeführt werden.

In diesem übersichtlich gestalteten Online-Portal, ohne Registrierungszwang, können alle Mühlheimer ihre Verschenkangebote platzieren. Die Inserate werden chronologisch geordnet, alle Informationen über das jeweilige Gut und Bilder sind auf den ersten Blick ersichtlich. Für die Inserate stehen Rubriken wie „Möbel“ oder „Haushalt“ zur Verfügung. Alle Inserate werden

vor Veröffentlichung durch den Dienstleister der Tauschbörse gesichtet, um einen Missbrauch zu unterbinden. Alle freigeschalteten Inserate löscht der Inserent nach Abgabe des Gutes selbst oder sie werden nach 28 Tagen automatisch gelöscht.

Es handelt sich bei der Tauschbörse um ein Projekt im Zuge interkommunaler Zusammenarbeit. Mittlerweile haben sich im Kreis inklusive der Stadt Offenbach 11 Kommunen beteiligt.

„Jetzt klappts auch mit dem Müllmann“

Die clevere Smartphone App der Stadt Mühlheim

Die clevere Smartphone App ist der perfekte elektronische Abfallkalender von „MyMüll.de“. Zuverlässig und gratis für alle Mühlheimer Bürgerinnen und Bürger funktioniert die App auf jedem Smartphone mit Apple oder Android System. Jeder der über ein solches Smartphone verfügt, kann sich die App kostenlos aus den App-Stores oder über einen Link aus ihrer Webseite herunterladen. Als erste Stadt im Landkreis Offenbach hat die Stadt Mühlheim am Main die Müll-App eingeführt.

MyMüll ist schnell eingerichtet. Einfach Stadt Mühlheim am Main eingeben und die eigene Straße wählen; bevorzugte Müllarten aussuchen und dann nur noch den Erinnerungszeitpunkt festlegen – fertig. Von nun an erhält der Smartphonebesitzer immer seine Erinnerung zum gewünschten Termin und verpasst somit keinen Abfuhrtag mehr. Die Stadt Mühlheim geht mit dem Müll-App neue Wege und schlägt ein neues Kapitel der virtuellen Welt auf. Und nicht nur für die Abfuhrtage Restmüll, Bio-Tonne, Altpapier, Gelber Sack und



Weihnachtsbaumabfuhr kann man sich erinnern lassen, auch der Standort des Werstoffhofes kann für jeden angezeigt werden sowie die in Mühlheim stehenden Altglas- und Altkleidercontainer. Ferner werden auf der Serviceseite die verschiedenen Ansprechpartner rund um den Bereich Abfallwirtschaft genannt, und mit einem kleinen Klick hat man den gewünschten Partner „direkt am Ohr“. Apps sind auf dem Vormarsch und werden von immer mehr Menschen genutzt.

Und die Müll-App hat noch weitere Vorteile. Der Service ist komplett werbefrei und die Nutzung ist vollkommen anonym. Die Übermittlung von Adressdaten oder Telefonnummern ist ausgeschlossen und es werden auch keine Daten in die persönlichen Terminkalender wie z. B. Outlook eingetragen. Der Nutzer muss sich auch keine Gedanken machen über den Ablauf der Informationen, die Daten werden jederzeit aktualisiert.

Erläuterungen zum neuen Abfallkalender und Abfuhrhythmus

Restmüll und Biomüll werden generell abwechselnd im vierzehntäglichen Turnus abgefahren. Die im Straßenverzeichnis genannten Zahlen stehen für den jeweiligen Wochentag der Restmüll- (grau), Biomüll- (braun), Altpapier- (blau) und Gelber-Sack-Leerung (gelb). Genauso verfahren Sie bitte mit der Abfuhr der Weihnachtsbäume (grün). Die Standorte an denen Sondermüll/Schadstoffe (rot) geholt werden entnehmen Sie bitte dem Textteil dieser Abfallfibel sowie dem Abfallkalender.

Beispiel:

Straße	Restmüll	Biomüll	Altpapier	Gelber Sack	Weihnachtsbäume	Sondermüll
Ahornstraße	5	3	5	1	5	

Abfallkalender BEISPIEL

Januar	Februar	März	April	Mai	Juni	Juli
01. Fr 1	01. Mo 2 3 1	01. Di 1 4	01. Mi 4 6	01. Do 6	01. Fr 8	01. Sa 1
02. Sa 2	02. Di 1 4 2	02. Mi 3 5	02. Do 5 7	02. Fr 2	02. Sa 2	02. So 3
03. So 3	03. Mi 3 5 3	03. Do 4 6	03. Fr 6 1	03. Sa 7 2	03. So 1	03. Di 2 3 1 1
04. Mo 4	04. Do 4 6 4	04. Fr 5 7	04. Sa 7 2 2	04. So 8	04. Mo 2 3 1 1	04. Di 1 4 2
05. Di 1 4 2	05. Fr 5 7 5	05. Sa 2 4	05. So 8 3	05. Mo 2	05. Di 2 3 1 1	05. Mi 3 5 3
06. Mi 3 5 3	06. Sa 2 4	06. So 3 5	06. Mo 8 3	06. Di 2	06. Mi 4 6 4	06. Do 5 7 5
07. Do 4 6 4	07. So 3 5	07. Mo 6 1	07. Di 2 4	07. Mi 1	07. Do 1 4 2	07. Fr 4 6 4
08. Fr 5 7 5	08. Mo 6	08. Di 7 2 2	08. Mi 1 5	08. Do 2	08. Fr 3 5 3	08. Sa 5 7 5
09. Sa 6	09. Di 7 2	09. Mi 8 3	09. Do 2 4	09. Fr 1	09. Sa 2 3 1 1	09. So 3
10. So 7	10. Mi 8	10. Do 2 4	10. Fr 1	10. Sa 2 3 1 1	10. So 5 7 5	10. Mo 6
11. Mo 8	11. Do 2	11. Fr 1 5	11. Sa 2 3 1	11. So 3 5 3	11. Mo 6	11. Di 7 2
12. Di 7 2	12. Fr 1	12. Sa 2 4	12. So 3 5	12. Mo 4 6 4	12. Di 6	12. Mi 8
13. Mi 8	13. Sa 2 4	13. So 3 5	13. Mo 4 6	13. Di 1	13. Mi 2 3 1 1	13. Do 2
14. Do 2	14. So 3 5	14. Mo 2 3 1	14. Di 4 6	14. Mi 1	14. Do 2 3 1 1	14. Fr 3
15. Fr 3	15. Mo 2 3 1	15. Di 1 4	15. Mi 5 7	15. Do 2	15. Fr 3 5	15. Sa 1
16. Sa 4	16. Di 1 4	16. Mi 3 5	16. Do 1 5	16. Fr 2	16. Sa 2	16. So 3
17. So 5	17. Mi 3 5	17. Do 4 6	17. Fr 5 7	17. Sa 6 2	17. So 1	17. Mo 2 3 1 1
18. Mo 6	18. Do 4 6	18. Fr 5 7	18. Sa 6	18. So 7	18. Mo 2 3 1 1	18. Di 1 4
19. Di 7	19. Fr 5 7	19. Sa 6	19. So 7 2	19. Mo 8	19. Di 2 3 1 1	19. Mi 3 5
20. Mi 8	20. Sa 6	20. So 7	20. Mo 8	20. Di 2	20. Mi 1 4	20. Do 4 6
21. Do 4 6 4	21. So 7	21. Mo 6	21. Di 2	21. Mi 1	21. Do 2 3 1 1	21. Fr 3
22. Fr 5 7 5	22. Mo 6	22. Di 7 2	22. Mi 1	22. Do 2	22. Fr 3 5	22. Sa 5 7
23. Sa 6	23. Di 7 2	23. Mi 8	23. Do 2	23. Fr 2 3 1 1	23. Sa 4 6	23. So 5
24. So 7	24. Mi 8	24. Do 2	24. Fr 1 4	24. Sa 1 4	24. So 5 7	24. Mo 6
25. Mo 8	25. Do 2	25. Fr 3 5	25. Sa 2 3 1	25. So 3 5	25. Mo 6	25. Di 7 2
26. Di 7 2	26. Fr 1	26. Sa 1	26. So 1 4	26. Mo 2 3 1	26. Di 6	26. Mi 8
27. Mi 8	27. Sa 1	27. So 2 3 1	27. Mo 3 5	27. Di 4 6	27. Mi 6	27. Do 2
28. Do 2	28. So 2 3 1	28. Mo 6	28. Di 4 6	28. Mi 5 7	28. Do 7 2	28. Fr 3
29. Fr 3	29. Mo 2 3 1	29. Di 1 4	29. Mi 5 7	29. Do 2	29. Fr 3 5	29. Sa 1
30. Sa 4	30. Di 1 4	30. Mi 3 5	30. Do 2	30. Fr 3	30. Sa 4	30. So 5
31. So 5	31. Mi 8	31. Do 2	31. Fr 3	31. Sa 4	31. So 5	31. Mo 6

Beispiel Abfuhr in der Ahornstraße:

- Restmüll = 5 = Freitag
- Biomüll = 3 = Montag
- Altpapier = 5 = Freitag
- Gelber Sack = 1 = Montag
- Weihnachtsbäume = 5 = Freitag
- Sondermüll = siehe Textteil dieser Abfallfibel bzw. aktuellem Abfallkalender

Restabfall	Bioabfall					Altpapier	Gelber Sack	Weihnachtsbäume
Ahornstr.	5	3	5	1	5			
Albert-Schweitzer-Str.	8	7	3	1	8			
Albertstr.	2	2	2	2	2			
Alfred-Delp-Str.	7	6	5	1	7			
Alter Frankfurter Weg	4	4	2	2	4			
Am Alten Friedhof	6	5	4	1	6			
Am Dreispitz	6	2	1	2	6			
Am Grünen See	7	6	4	1	7			
Am Hansteinweiher	7	6	4	1	7			
Am Letzten Busch	4	4	2	2	4			
Am Maienschein	3	6	5	2	3			
Am Schwimmbad	3	3	3	1	3			
Am Waldgraben	3	3	3	1	3			
Am Wingertsweg	7	6	4	1	7			
Amselweg	3	3	3	1	3			
An der Hildebrandsmühle	5	3	5	1	5			
An der Jünglingshecke	8	7	3	1	8			
Angergasse	2	2	2	2	2			
Anne-Frank-Str.	8	7	3	1	8			
Anton-Dey-Str.	3	6	5	2	3			
Apfelbaumgasse	2	2	2	2	2			
Arndtstr.	6	5	4	1	6			
Auf den Hirtenwiesen	3	3	3	1	3			
August-Bebel-Str.	4	4	2	2	4			
Aussiger Str.	6	2	1	2	6			
Austr.	3	2	1	2	3			
Bachgasse	2	2	2	2	2			
Bahnhofstr.	1	1	2	2	1			
Basaltstr.	6	5	4	1	6			
Bebraer Str.	4	4	1	2	4			
Beethovenstr.	4	4	1	2	4			
Benzstr.	7	6	5	1	7			
Bernhardstr.	6	5	4	1	6			
Bert-Brecht-Str.	5	5	4	1	5			
Bertha-von-Suttner-Weg	2	2	2	2	2			
Bettinastr.	6	5	4	1	6			
Bieberer Str.	4	4	1	2	4			
Bieberer Weg	3	6	5	2	3			
Birkenwaldstr.	4	4	2	2	4			
Bischof-Kaiser-Str.	7	6	5	1	7			
Bischof-Ketteler-Str.	3	3	3	1	3			
Bleichstr.	2	2	2	2	2			
Blumenstr.	5	3	5	1	5			
Bornstr.	3	3	3	1	3			
Bornweg	5	5	4	1	5			
Borsigstr.	2	2	2	2	2			
Brentanostr.	8	7	3	1	8			
Breslauer Str.	4	4	1	2	4			
Brückenstr.	3	2	1	2	3			
Brühlweg	3	3	3	1	3			
Brunnenstr.	3	3	3	1	3			
Brunnenweg	5	3	5	1	5			
Buchenweg	5	3	5	1	5			
Bürgermeister-Beheim-Str.	3	3	3	1	3			
Bürgermeister-Hainz-Str.	7	6	5	1	7			
Büttnerstr.	1	1	1	2	1			
Carl-Zeiss-Str.	7	6	5	1	7			
Charles-Ottina-Str.	2	2	2	2	2			
Daimlerstr.	7	6	5	1	7			
Dammstr.	1	1	1	2	1			
Dieselstr.	7	6	5	1	7			
Dietesheimer Str. von Bahnhofstr. bis Ludwigstr.	2	2	4	2	2			
Dietesheimer Str. von Ludwigstr. bis Ende	6	5	4	2	6			
Dietrich-Bonhoeffer-Str.	8	7	3	1	8			
Dresdener Str.	4	4	1	2	4			
Dürerstr.	1	1	1	2	1			
Ebertstr.	4	4	2	2	4			
Edith-Stein-Str.	8	7	3	1	8			
Eigenheimstr.	4	4	2	2	4			
Elbestr.	2	2	2	2	2			
Elisabethenstr. von Fichtestr. bis Hanauer Str.	6	5	4	1	6			
Elisabethenstr. von Hanauer Str. bis Untermainstr.	5	5	4	1	5			
Erlenweg	5	3	5	1	5			
Ernst-Abbè-Str.	7	6	5	1	7			
Fackelswiesenweg	8	7	3	1	8			
Fährenstr.	2	2	2	2	2			
Feldbergstr.	4	4	2	2	4			
Feldstr.	1	1	1	2	1			
Feststr.	2	2	2	2	2			
Fichtestr.	6	5	4	2	6			
Forsthausstr.	5	3	5	1	5			
Forstweg	3	3	3	1	3			
Franz-Jakoby-Str.	8	7	3	1	8			
Freiherr-vom-Stein-Str.	8	7	3	1	8			
Friedensstr.	1	1	1	2	1			
Friedhofsweg	4	4	2	2	4			
Friedrich-Ebert-Str.	8	7	3	1	8			
Friedrichstr.	3	2	1	2	3			
Fritz-Erler-Str.	8	7	3	1	8			
Fuggerstr.	4	4	2	2	4			
Fünfhäusergasse	2	2	2	2	2			
Gartenstr.	3	3	3	1	3			
Geleitstr.	6	5	4	1	6			
Gerhart-Hauptmann-Str.	1	1	1	2	1			
Goerdelerstr.	8	7	3	1	8			
Goethestr.	1	1	1	2	1			
Gottfried-Keller-Str.	6	5	4	1	6			
Grenzstr.	4	4	2	2	4			
Grimmstr.	1	1	4	2	1			
Gutenbergstr.	2	2	2	2	2			
Haingrabengasse	2	2	2	2	2			
Hallgartenstr.	3	2	1	2	3			
Hanauer Str.	6	5	4	2	6			
Händelstr.	4	4	1	2	4			
Hauffstr.	1	1	4	2	1			
Hauptstr.	5	5	4	1	5			
Hausener Str.	3	7	3	1	3			
Hausener Weg	7	6	5	1	7			
Hegelstr.	6	5	4	1	6			
Heinestr.	1	1	1	2	1			
Heinrich-Böll-Str.	5	5	4	1	5			
Helpertseestr.	8	7	3	1	8			
Henri-Dunant-Str.	4	4	2	2	4			
Herderstr.	8	7	3	1	8			
Hermann-Hesse-Str.	5	5	4	1	5			
Hermann-Löns-Str.	1	1	1	2	1			
Herrnstr.	2	2	2	2	2			
Hindemithstr.	4	4	1	2	4			
Hirschgasse	2	2	2	2	2			
Hoffmannstr. von Trachtstr. bis Beethovenstr.	3	2	1	2	3			



# Abfallkale

Januar				Februar				März				April				Mai				Juni			
01. So	Neujahr			01. Mi	3	5		01. Mi	3	5		01. Sa				01. Mo	Tag der Arbeit			01. Do	2		
02. Mo	2	3	1 1	02. Do	4	6		02. Do	4	6		02. So				02. Di	6			02. Fr	1		
03. Di	1	4	2	03. Fr	5	7		03. Fr	5	7		03. Mo	6	1		03. Mi	7	2		03. Sa			
04. Mi	3	5	3	04. Sa				04. Sa				04. Di	7	2 2		04. Do	8			04. So	Pfingstsonntag		
05. Do	4	6	4	05. So				05. So				05. Mi	8	3		05. Fr	2			05. Mo	Pfingstmontag		
06. Fr	5	7	5	06. Mo	6	1		06. Mo	6	1		06. Do	2	4		06. Sa	1			06. Di	2	3	1 1
07. Sa				07. Di	7	2 2		07. Di	7	2 2		07. Fr	1	5		07. So				07. Mi	1	4	2
08. So				08. Mi	8	3		08. Mi	8	3		08. Sa				08. Mo	2	3	1 1	08. Do	3	5	3
09. Mo	6	6		09. Do	2	4		09. Do	2	4		09. So				09. Di	1	4	2	09. Fr	4	6	4
10. Di	7	7	2	10. Fr	1	5		10. Fr	1	5		10. Mo	2	3	1	10. Mi	3	5	3	10. Sa	5	7	5
11. Mi	8	8		11. Sa				11. Sa				11. Di	1	4		11. Do	4	6	4	11. So			
12. Do	2			12. So				12. So				12. Mi	3	5		12. Fr	5	7	5	12. Mo	6		
13. Fr	1			13. Mo	2	3	1	13. Mo	2	3	1	13. Do	4	6		13. Sa				13. Di	7	2	
14. Sa				14. Di	1	4		14. Di	1	4		14. Fr	Karfreitag			14. So				14. Mi	8		
15. So				15. Mi	3	5		15. Mi	3	5		15. Sa	5	7		15. Mo	6			15. Do	Fronleichnam		
16. Mo	2	3	2 1	16. Do	4	6		16. Do	4	6		16. So	Ostersonntag			16. Di	7	2		16. Fr	2		
17. Di	1	4	1	17. Fr	5	7		17. Fr	5	7		17. Mo	Ostermontag			17. Mi	8			17. Sa	1		
18. Mi	3	5	3	18. Sa				18. Sa				18. Di	6	2		18. Do	2			18. So			
19. Do	4	6	4	19. So				19. So				19. Mi	7			19. Fr	1			19. Mo	2	3	1
20. Fr	5	7	5	20. Mo	6			20. Mo	6			20. Do	8			20. Sa				20. Di	1	4	
21. Sa				21. Di	7	2		21. Di	7	2		21. Fr	2			21. So				21. Mi	3	5	
22. So				22. Mi	8			22. Mi	8			22. Sa	1			22. Mo	2	3	1	22. Do	4	6	
23. Mo	6			23. Do	2			23. Do	2			23. So				23. Di	1	4		23. Fr	5	7	
24. Di	7	2		24. Fr	1			24. Fr	1			24. Mo	2	3	1	24. Mi	3	5		24. Sa			
25. Mi	8			25. Sa				25. Sa				25. Di	1	4		25. Do	Christi Himmelfahrt			25. So			
26. Do	2			26. So				26. So				26. Mi	3	5		26. Fr	4	6		26. Mo	6		
27. Fr	1			27. Mo	2	3	1	27. Mo	2	3	1	27. Do	4	6		27. Sa	5	7		27. Di	7	2	
28. Sa				28. Di	1	4		28. Di	1	4		28. Fr	5	7		28. So				28. Mi	8		
29. So								29. Mi	3	5		29. Sa				29. Mo	6			29. Do	2		
30. Mo	2	3	1					30. Do	4	6		30. So				30. Di	7	2		30. Fr	1		
31. Di	1	4						31. Do	5	7						31. Mi	8						

Restabfall

Altpapier

Sondermüll

Bioabfall

Gelber Sack

Weihnachtsbäume

# ender 2017

Juli				August				September				Oktober				November				Dezember			
01. Sa				01. Di	1	4		01. Fr	5	7		01. So				01. Mi	7	2		01. Fr	1		
02. So				02. Mi	3	5		02. Sa				02. Mo	6			02. Do	8			02. Sa			
03. Mo	2	3	1	03. Do	4	6		03. So				03. Di	Tag der deut. Einheit			03. Fr	2			03. So			
04. Di	1	4	2	04. Fr	5	7		04. Mo	6	1		04. Mi	7	2		04. Sa	1			04. Mo	2	3	1
05. Mi	3	5	3	05. Sa				05. Di	7	2	2	05. Do	8			05. So				05. Di	1	4	2
06. Do	4	6	4	06. So				06. Mi	8	3		06. Fr	2			06. Mo	2	3	1	06. Mi	3	5	3
07. Fr	5	7	5	07. Mo	6	1		07. Do	2	4		07. Sa	1			07. Di	1	4	2	07. Do	4	6	4
08. Sa				08. Di	7	2	2	08. Fr	1	5		08. So				08. Mi	3	5	3	08. Fr	5	7	5
09. So				09. Mi	8	3		09. Sa				09. Mo	2	3	1	09. Do	4	6	4	09. Sa			
10. Mo	6			10. Do	2	4		10. So				10. Di	1	4	2	10. Fr	5	7	5	10. So			
11. Di	7	2		11. Fr	1	5		11. Mo	2	3	1	11. Mi	3	5	3	11. Sa				11. Mo	6		
12. Mi	8			12. Sa				12. Di	1	4		12. Do	4	6	4	12. So				12. Di	7	2	
13. Do	2			13. So				13. Mi	3	5		13. Fr	5	7	5	13. Mo	6			13. Mi	8		
14. Fr	1			14. Mo	2	3	1	14. Do	4	6		14. Sa				14. Di	7	2		14. Do	2		
15. Sa				15. Di	1	4		15. Fr	5	7		15. So				15. Mi	8			15. Fr	1		
16. So				16. Mi	3	5		16. Sa				16. Mo	6			16. Do	2			16. Sa			
17. Mo	2	3	1	17. Do	4	6		17. So				17. Di	7	2		17. Fr	1			17. So			
18. Di	1	4		18. Fr	5	7		18. Mo	6			18. Mi	8			18. Sa				18. Mo	2	3	1
19. Mi	3	5		19. Sa				19. Di	7	2		19. Do	2			19. So				19. Di	1	4	
20. Do	4	6		20. So				20. Mi	8			20. Fr	1			20. Mo	2	3	1	20. Mi	3	5	
21. Fr	5	7		21. Mo	6			21. Do	2			21. Sa				21. Di	1	4		21. Do	4	6	
22. Sa				22. Di	7	2		22. Fr	1			22. So				22. Mi	3	5		22. Fr	5	7	
23. So				23. Mi	8			23. Sa				23. Mo	2	3	1	23. Do	4	6		23. Sa			
24. Mo	6			24. Do	2			24. So				24. Di	1	4		24. Fr	5	7		24. So			
25. Di	7	2		25. Fr	1			25. Mo	2	3	1	25. Mi	3	5		25. Sa				25. Mo	1. Weihn.-Feiertag		
26. Mi	8			26. Sa				26. Di	1	4		26. Do	4	6		26. So				26. Di	2. Weihn.-Feiertag		
27. Do	2			27. So				27. Mi	3	5		27. Fr	5	7		27. Mo	6			27. Mi	6	2	
28. Fr	1			28. Mo	2	3	1	28. Do	4	6		28. Sa				28. Di	7	2		28. Do	7	2	
29. Sa				29. Di	1	4		29. Fr	5	7		29. So				29. Mi	8			29. Fr	8	1	
30. So				30. Mi	3	5		30. Sa				30. Mo	6			30. Do	2			30. Sa			
31. Mo	2	3	1	31. Do	4	6						31. Di	Reformationstag							31. So			

Restabfall		Bioabfall		Altpapier		Gelber Sack		Weihnachtsbäume	
Hoffmannstr. von Beethovenstr. bis Friedensstr.	4	4	1	2	4				
Holbeinstr.	6	5	4	2	6				
Im Brückfeld	5	3	5	1	5				
Im Heimgarten	4	4	2	2	4				
Im Steinbeunerfeld	8	7	3	1	8				
In der Seewiese	1	1	1	2	1				
Industriestr.	7	6	5	1	7				
Jahnstr.	1	1	1	2	1				
Jean-Monnet-Str.	2	2	2	2	2				
Josefstr.	6	5	4	1	6				
Karlstr.	2	2	2	2	2				
Käthe-Kollwitz-Str.	4	4	1	2	4				
Kettelerstr.	6	5	4	1	6				
Kirchborngasse	2	2	2	2	2				
Kirchstr.	6	5	4	1	6				
Kirchweg	5	5	4	2	5				
Kolpingstr.	8	7	3	1	8				
Konrad-Adenauer-Str.	8	7	3	1	8				
Körnerstr.	2	2	2	2	2				
Kreuzstr.	1	1	1	2	1				
Krummstr.	2	2	2	2	2				
Lämmerspieler Str. von Bahnlinie bis Südring	7	6	5	1	7				
Lämmerspieler Str. von Südring bis Mühlheimer Str.	8	7	3	1	8				
Lämmerspieler Weg	7	6	5	1	7				
Leipziger Str.	4	4	1	2	4				
Leonhardstr.	3	2	1	2	3				
Leopoldstr.	3	2	1	2	3				
Lerchenweg	2	2	2	2	2				
Lessingstr.	1	1	1	2	1				
Leuschnerstr.	4	4	2	2	4				
Lilienweg	5	3	5	1	5				
Lindenstr.	2	2	2	2	2				
Louis-Raverat-Str.	2	2	2	2	2				
Ludwigsplatz	1	1	1	2	1				
Ludwigstr.	1	1	1	2	1				
Luisenstr.	6	5	4	1	6				
Mainstr.	2	2	2	2	2				
Mainstweg	3	6	5	2	3				
Marktstr.	2	2	2	2	2				
Memelstr.	4	4	1	2	4				
Mozartstr.	1	1	1	2	1				
Mühlheimer Str.	8	7	3	1	8				
Mühlstr.	6	5	4	1	6				
Müllerweg	5	3	5	1	5				
Nelkenweg	5	3	5	1	5				
Neustr.	6	5	4	1	6				
Obermainstr.	5	5	4	1	5				
Obertshäuser Str.	3	3	3	1	3				
Odenwaldstr.	1	1	4	1	1				
Oberwiese	3	3	3	1	3				
Offenbacher Str.	6	4	2	2	6				
Offenbacher Weg	3	3	3	1	3				
Otto-Hahn-Str.	7	6	5	1	7				
Paulstr.	2	2	2	2	2				
Pestalozzistr.	1	1	1	2	1				
Peterstr.	6	5	4	1	6				
Pfaffenbrunnenweg	7	6	4	1	7				
Pfarrgasse	2	2	2	2	2				
Philipp-Reis-Str.	7	6	5	1	7				
Quellenweg	3	3	3	1	3				
Querstr.	4	4	1	2	4				
Raabestr.	2	2	2	2	2				
Rabenlohweg	7	6	4	1	7				
Rathenaustr.	4	4	2	2	4				
Rilkestr.	2	2	2	2	2				
Ringstr.	4	4	1	2	4				
Rittelsweg	1	1	4	2	1				
Robert-Bosch-Weg	5	3	5	1	5				
Robert-Koch-Str.	8	7	3	1	8				
Robert-Schuman-Str.	2	2	2	2	2				
Rodausr.	3	2	1	2	3				
Roseggerstr.	4	4	1	2	4				
Rosenweg	5	3	5	1	5				
Rösterweg	7	6	4	1	7				
Rote-Warte-Str.	4	4	2	2	4				
Rubensstr.	1	1	1	2	1				
Rückertstr.	2	2	2	2	2				
Rumpenheimer Str.	2	2	2	2	2				
Sackgasse	2	2	2	2	2				
Saint-Priest-Str.	2	2	2	2	2				
Schillerstr.	1	1	4	2	1				
Schlehenstr.	5	3	5	1	5				
Schlesierstr.	3	3	3	1	3				
Schmiedegasse	2	2	2	2	2				
Schubertstr.	8	7	3	1	8				
Schulstr.	2	2	2	2	2				
Schumacherstr.	3	3	3	1	3				
Siedlerstr.	4	4	2	2	4				
Siemensstr.	7	6	5	1	7				
Spessartstr. von Dietesheimer Str. bis Fichtestr.	6	5	4	1	6				
Spessartstr. von Fichtestr. bis Südring	7	6	3	1	7				
Spessartstr. von Südring bis Mühlheimer Str.	8	7	3	1	8				
Stauffenbergstr.	8	7	3	1	8				
Steinheimer Str.	8	7	3	1	8				
Steinkautenweg	8	7	3	1	8				
Sudetenstr.	3	3	3	1	3				
Südring, von Lämmerspieler Str. bis Spessartstr	8	7	3	1	8				
Südring, von Dieselstr. bis Hanauer Str.	7	6	5	1	7				
Tannenweg	5	3	5	1	5				
Taunusstr.	6	5	4	1	6				
Thomas-Mann-Str.	5	5	4	1	5				
Tiefenorter Ring	4	4	1	2	4				
Tilsiter Str.	4	4	1	2	4				
Trachstr.	3	2	1	2	3				
Tränkgasse	2	2	2	2	2				
Tulpenweg	5	3	5	1	5				
Uhlandstr.	1	1	1	2	1				
Ulmenstr.	5	3	5	1	5				
Unter den Eichen	5	3	5	1	5				
Untermainstr.	5	5	4	1	5				
Vogelsangstr.	4	4	1	2	4				
Waldheimer Str.	4	4	2	2	4				
Waldstr.	3	3	3	1	3				
Weingartenweg	2	2	2	2	2				
Wichernstr.	8	7	3	1	8				
Wiesenstr.	3	3	3	1	3				
Wilhelm-Busch-Str.	1	1	4	2	1				
Wilhelm-Leuschner-Str.	8	7	3	1	8				
Wilhelmstr.	6	5	4	1	6				
Wingertstr.	6	5	4	1	6				
Zeppelinring	7	6	5	1	7				
Zimmerstr.	1	1	1	2	1				
Zum Markwald	5	3	5	1	5				

## Müllbehälter und Gebühren

Für das An-, Ab- oder Ummelden eines Müllgefäßes (Tel.: 06108 - 601303 / 601304 / 601305) müssen wir eine Verwaltungsgebühr von 10,00 Euro erheben; die Erstanmeldung ist kostenfrei.

Diese Verwaltungsgebühr wird nicht bei Um- oder Abmeldung im Zusammenhang mit der Einführung neuer Behältergrößen sowie bei dem Wechsel am Eigentum an angeschlossenen Grundstücken erhoben (Änderungen vorbehalten).

Durch die Einführung der Bio-Tonne gibt es in Mühlheim ab dem Jahr 2015 generell nur noch die vierzehntägige Abfuhr des Restmüllgefäßes. Hierfür sind monatlich folgende Gebühren zu entrichten:

60 L. Inhalt	13,26 Euro
80 L. Inhalt	17,64 Euro
120 L. Inhalt	26,52 Euro
240 L. Inhalt	53,04 Euro
770 L. Inhalt	170,15 Euro
1100 L. Inhalt	243,10 Euro

Bei jeder zusätzlichen Leerung beträgt die Gebühr für jeden Müllbehälter mit:

60 L. Inhalt	6,12 Euro
80 L. Inhalt	8,16 Euro
120 L. Inhalt	12,24 Euro
240 L. Inhalt	24,48 Euro
770 L. Inhalt	78,55 Euro
1100 L. Inhalt	112,22 Euro



Kostenerstattung für die Anlieferung von gemischtem Bauschutt:

bis zu 0,1 cbm	5,00 Euro
bis zu 0,2 cbm	10,00 Euro
bis zu 0,3 cbm	15,00 Euro
bis zu 0,4 cbm	20,00 Euro
max. bis zu 0,5 cbm	25,00 Euro

**Müllsäcke mit 70 Liter Inhalt können - wie bisher - einmalig am Abfuhrtermin bereitgestellt werden.**

**Die Kosten des Müllsackes betragen 7,14 Euro und sind bei den nachfolgend aufgeführten Einzelhandelsgeschäften erhältlich:**

**Zentraler Bürgerservice**  
Friedensstraße 20

**Einkaufsquelle Wendt**  
Dietesheimer Straße 9 – 13



**Patricias Einkaufskiosk**  
Herderstraße 2

**Einkaufskiosk Yilmaz**  
Bischof-Ketteler-Straße 15

**ROWA Einkaufskiosk**  
Offenbacher Straße 101

Mit der Zahlung der Müllgebühren sind alle von der Stadt Mühlheim am Main angebotenen Serviceleistungen im Abfallbereich abgedeckt (Ausnahme: Anlieferung von Baustellenabfällen auf dem Wertstoffhof).

**HINWEIS:** Alle Gefäße befinden sich im Eigentum der Stadt Mühlheim am Main und werden den Bürgerinnen und Bürgern zur Verfügung gestellt.

## Sondermüll

An den Sondermüllsammlungen können sich private Haushalte, Schulen, Dienstleistungsunternehmen und Kleingewerbebetriebe beteiligen. Dabei darf das jährliche Sonderabfallaufkommen jedoch 500 kg je Anlieferer nicht überschreiten. Erzeuger größerer Abfallmengen müssen die Sonderabfälle, dem Gesetz entsprechend, der Hessischen Industriemüll GmbH direkt andienen.

Als Sondermüll gelten insbesondere Abbeizmittel, Abflussreiniger, Altöl, Backofenreiniger, Bleichbäder, Entkalker, Entwicklungsbäder, Farben, Feuerlöscher, Fixierbäder, Fleckentferner, Frittierfette, Haushaltsbatterien, Herdputzmittel, Kaltreiniger, Klebemittel, Kosmetika, Lacke, Laugen, Leim, Metallputzmittel, Mottenschutzmittel, Pflanzenschutzmittel, Rostschutzmittel, Salmiakgeist, Säuren, Schädlingsbekämpfungsmittel, sonstige chemische Abfälle aus Heim- und Schullabors, Terpentin, Verdünner, Waschbenzin, WC-Reiniger usw..



Sie gehören auf keinen Fall in die Hausmülltonne. In haushaltsüblichen Mengen können diese Sonderabfälle bei den ausgebildeten Kräften des Schadstoffmobils kostenlos abgegeben werden. Am Schadstoffmobil **nicht** angenommen werden folgende Abfallarten: Radioaktive, explosive und infektiöse Abfälle, Druckgasflaschen, Gaskartuschen für Campingkocher, Asbestabfälle, Stein-/Glaswolle, Dachpappe, Elektronikabfälle, Reifen, Abfälle in

Gebinden > 20 Liter, Transportverpackungen (Taschen, Kartonagen, Kisten etc.). Damit die Entsorgung der Schadstoffe reibungslos verlaufen kann, weist die Rhein-Main Abfall GmbH auf folgende Regeln hin, die bei der Anlieferung zu beachten sind:

- Pro Anlieferung dürfen nicht mehr als 100 Liter bzw. 100 kg Sonderabfälle abgegeben werden.

weiter auf Seite 12

- Das Fassungsvermögen der Behälter darf nicht größer als 20 Liter (bei ätzenden Flüssigkeiten 10 Liter) sein, da größere Behälter nicht in die Fässer des Entsorgungsfahrzeuges passen.
- Soweit möglich sollten Sonderabfälle (z. B. gekennzeichnete Batterien) über Rückgabemöglichkeiten des Einzelhandels entsorgt bzw. verwertet werden.
- Altöl nur, wenn der Behälter mit abgegeben wird sowie kostenlose Rücknahme gemäß Altölverordnung bei allen Verkaufsstellen (Fachhandel, Tankstellen, Märkte) die Motoröl vertreiben.
- Altmedikamente sind in den Apotheken abzugeben, in Ausnahmefällen werden Altmedikamente auch am Schadstoffmobil entgegengenommen.
- Ausgehärtete Dispersionsfarben können mit dem Hausmüll entsorgt werden.
- Pro Anlieferung kann nur eine Kfz-Batterie abgegeben werden.
- Tropffreie und spachtelreine Leergebinde sind kein Sondermüll und können dem Hausmüll beigegeben werden.

**Näheres zu den Anlieferungsbedingungen unter [www.rmaof.de/index.php?id=9](http://www.rmaof.de/index.php?id=9)**

**Sondermüll muss persönlich am Schadstoffmobil abgegeben werden!**  
Folgende Standorte sind für das Schadstoffmobil vorgesehen:

**Parkplatz „Willy-Brandt-Halle“  
Dietesheimer Straße**  
31.01.; 02.05.; 01.08. und 02.11.2017  
**von 11.30 Uhr bis 14.30 Uhr**

**Offenbacher Weg/Sportzentrum**  
15.02.; 17.05.; 16.08. und 08.11.2017  
**von 11.30 Uhr bis 14.30 Uhr**

**Parkplatz Sportzentrum Mühlheim  
Anton-Dey-Straße**  
15.02.; 17.05.; 16.08. und 08.11.2017  
**von 14.30 Uhr bis 17.00 Uhr**

**Parkplatz Hessischer Städte-  
und Gemeindebund  
Henri-Dunant-Straße 13**  
14.01.; 01.04.; 15.07. und 14.10.2017  
**von 08.00 Uhr bis 11.00 Uhr**

**Ferner wurden in Mühlheim zusätzliche Termine für das Schadstoffmobil eingeplant. Diese werden jeweils am Standort Parkplatz „Willy-Brandt-Halle“, Dietesheimer Straße von 08.00 Uhr bis 12.00 Uhr an folgenden Tagen sein:**  
11.03.; 22.04.; 10.06.; 12.08.; 23.09. und 09.12.2017

Weitere Termine im Gebiet des Kreises Offenbach können über die Internetseite der Rhein-Main Abfall GmbH

**[www.rmaof.de](http://www.rmaof.de)**

abgerufen werden.

Ferner stehen die Mitarbeiter unter folgenden Telefonnummern und E-mail-Adressen zur Verfügung:

**Herr Remmele**  
069-80052140  
k.remmele@rmaof.de

**Frau Freund**  
069-80052142  
m.freund@rmaof.de

**Frau Tan**  
069-80052144  
g.tan@rmaof.de

## Leichtfraktion

Im Landkreis Offenbach ist die Firma Remondis Darmstadt GmbH verantwortlich für die Abfuhr der Gelben Säcke. Die Firma Remondis wird die Gelben Säcke rechtzeitig vor dem Jahreswechsel 2016/2017 an alle Haushalte verteilen lassen.

**Die Gelben Säcke werden alle 2 Wochen abgeholt. Das Stadtgebiet von Mühlheim bleibt in zwei Abfuhrgebiete eingeteilt. Abfuhrtermine und Einteilung der Abfuhrtage siehe Müllterminkalender.**

In die Gelben Säcke kommen alle Verkaufsverpackungen (außer Papier und Glas) die beim Endverbraucher anfallen aus folgenden Materialien: **Metalle:** z.B. Konserven- und Getränkedosen, Verschlüsse, Alufolien, Schalen und Deckel aus Aluminium. Bitte Joghurtdeckel entfernen und unterschiedliche Materialien nicht ineinander stecken. **Kunststoffe:** Becher von Milchprodukten, Tragetaschen, Einwegfolien, Flaschen von Spül-, Wasch- oder Körperpflegemitteln sowie kleinere Verpackungen



aus Styropor und **Verbunden:** Saft- und Milchkartons, Schraubverschlüsse sowie Vakuumverpackungen. **Die Wertstoffe sollten möglichst löffel-/pinselrein, trocken und ohne Inhaltsreste sein.** Im Wertstoffhof sowie im Rathaus können bei Bedarf sofern vorhanden, Gelbe Säcke geholt werden. Ferner können die gefüllten Säcke auf dem Wertstoffhof in einen Container geworfen

werden, wenn man sie nicht zuhause aufbewahren möchte.

**Gelbe Säcke bitte nicht zweckentfremden.**

## Altpapier

Altpapier sind insbesondere Zeitungen, Zeitschriften, Bücher und Pappe jeder Art sowie Papierverpackungen mit und ohne den GRÜNEN PUNKT. **Bei Gewerbebetrieben werden gemäß der Verpackungsverordnung Transportverpackungen nicht mitgenommen, da Hersteller und Vertreiber von Transportverpackungen entsprechend der Verpackungsverordnung verpflichtet sind, diese nach Gebrauch zurückzunehmen und einer erneuten Verwendung oder einer stofflichen Verwertung zuzuführen.** Das Altpapier sollte frei von Fremdmaterialien (z. B. Kunststoff) sein und ist so am Abfuhrtag ab 07.00 Uhr am Straßenrand bereitzustellen, dass hierdurch weder Fußgänger noch der übliche Verkehr behindert werden.

Das Altpapier ist entweder gebündelt oder in kleinen Kartons oder in der auf freiwilliger Basis bei der Stadt Mühlheim erworbenen Altpapiertonne zur Abfuhr bereitzustellen. Die Einmalkosten für den Erwerb einer Altpapiertonne sind bei einem

### 120 Liter Gefäß:

Selbstabholerpreis	20,45 €
Lieferpreis	25,60 €

### 240 Liter Gefäß:

Selbstabholerpreis	25,60 €
Lieferpreis	30,70 €

Weitere Einzelheiten bzgl. des Kaufes einer Altpapiertonne können im städtischen Wertstoffhof, Telefon: 69255 oder unter der Nummer 601-822 oder 601-823 bzw. 601-824, erfragt werden.



Die Abfuhr erfolgt in jeder ersten **vollen** Woche eines Monats.

**(Ausnahme Juni 2017).**

Termine entnehmen Sie bitte dem Müllterminkalender

## Altglas

Altglas kann an den 46 Standorten im Mühlheimer Stadtgebiet aufgestellten Containern entsorgt werden. Die Sammlung erfolgt getrennt nach Weiß-, Braun- und Grünglas. Bitte keine Steinkrüge, Plastikflaschen, Spiegel, Fenster- und Flachglas, Glühbirnen, Beleuchtungskörper, Kochgeschirr aus Glas oder sonstige Abfälle einwerfen! Wegen möglicher Geräuschbelastigung dürfen die Altglasbehälter nur

**werktags von 07.00 Uhr bis 19.00 Uhr befüllt werden.**

### ACHTUNG!

Buntes Glas bitte immer in den Grünglasbehälter werfen.

Weitere Informationen erhalten Sie über die Initiative der Glasrecycler unter **[www.was-passt-ins-altglas.de](http://www.was-passt-ins-altglas.de)**



## Standorte Altglascontainer

Kompostanlage/Wertstoffhof, Rumpenheimer Straße 73 A  
Rumpenheimer Straße Ecke Albertstraße  
Raabestraße (neben der Kindertagesstätte)  
Feststraße Ecke Schulstraße  
Apfelbaumgasse (Parkplatz)  
Austraße Ecke Leopoldstraße  
Bieberer Straße Ecke Beethovenstraße (Am alten Friedhof)  
Offenbacher Straße Ecke August-Bebel-Straße  
Alter Frankfurter Weg Ecke Fuggerstraße  
Eigenheimstraße Ecke Im Heimgarten  
Borsigstraße  
Tilsiter Straße  
Anton-Dey-Straße (Dietrich-Bonhoeffer-Gemeinde)  
Anton-Dey-Straße (Sportzentrum)  
Ringstraße (Parkplatz Bürgerpark)  
Rodastraße (Kindertagesstätte II)  
Jean-Monnet-Straße (Höhe Spielplatz)  
Ludwigsplatz  
Bahnhof (Dammstraße)  
Dietesheimer Straße 74 B (EDEKA-Markt)  
Willy-Brandt-Halle  
Heinestraße Ecke Pestalozzistraße (Friedrich-Ebert-Schulen)  
Schillerstraße Ecke Rubensstraße

Schillerstraße 77-79 (Tegut-Markt)  
Dietesheimer Straße in Höhe Hausnummer 111  
Thomas-Mann-Straße (Altenwohnheim)  
Neustraße (Feuerwehrhaus)  
Fichtestraße Ecke Neustraße  
Luisenstraße Ecke Wingertstraße (Bushaltestelle)  
Hanauer Straße Ecke Bornweg  
Robert-Bosch-Weg  
Nelkenweg (in Höhe Spielplatz)  
Ulmenstraße Ecke Rosenweg  
Forsthausstraße (Seerosenweiher)  
Ernst-Abbè-Straße  
Lämmerspieler Straße Höhe Dieselstraße  
Lämmerspieler Straße Höhe Hausnummer 85  
Industriestraße (Getränke-Ulitzsch)  
Dieselstraße Ecke Lämmerspieler Weg  
Kolpingstraße Ecke Robert-Koch-Straße  
Offenbacher Weg (Sportanlage TSV)  
Bürgermeister-Beheim-Straße/Ecke Schlesierstraße  
Dietrich-Bonhoeffer-Straße (Spielplatz)  
Bischof-Ketteler-Straße (Parkplatz altes Rathaus)  
Obertshäuser Straße (Feuerwehrhaus)  
Am Schwimmbad (gegenüber Eingang Freischwimmbad)

## Standorte Altkleidercontainer

Thomas-Mann-Straße, Altenwohnheim	Deutsches Rotes Kreuz	Ringstraße/Bürgerpark	Textilbetrieb Di Dato
Neustraße, Feuerwehrhaus Dietesheim	Arbeiter Samariter Bund	Jean-Monnet-Straße	Arbeiter Samariter Bund
Bornweg Ecke Hanauer Straße	Arbeiter Samariter Bund	Albertstraße/Rumpenheimer Straße	Textilbetrieb Di Dato
Wingertstraße, S-Bahnunterführung	Textilbetrieb Di Dato	Raabestraße/Kindertagesstätte	Kolping Lämmerspiel
Kolpingstraße/Robert-Koch-Straße	Arbeiter Samariter Bund	Bieberer Straße/Friedhof	Deutsches Rotes Kreuz
Stauffenbergstraße	Malteser Hilfsdienst	Eigenheimstraße/Im Heimgarten	Deutsches Rotes Kreuz
Heinestraße/Pestalozzistraße (Schule)	Arbeiter Samariter Bund	Fuggerstraße/Alter Frankfurter Weg	Textilbetrieb Di Dato
Obertshäuser Straße, Feuerwehrhaus	Textilbetrieb Di Dato	Rumpenheimer Straße/Kompostanlage	Malteser Hilfsdienst
Forsthausstraße, Seerosenweiher	Arbeiter Samariter Bund	Dietrich-Bonhoeffer-Straße	Kolping Lämmerspiel
Ulmenstraße, Einkaufsmarkt	Textilbetrieb Di Dato	Lämmerspieler Weg Ecke Dieselstraße	Malteser Hilfsdienst
Nelkenweg (Höhe Spielplatz)	Malteser Hilfsdienst	Bürgermeister-Beheim-Straße/ Schlesierstraße	Deutsches Rotes Kreuz
Robert-Bosch-Weg	Textilbetrieb Di Dato	Fichtestraße Ecke Neustraße	Deutsches Rotes Kreuz
Lämmerspieler Straße (Höhe Haus Nr. 85)	Arbeiter Samariter Bund	Ernst-Abbè-Straße	Deutsches Rotes Kreuz
Lämmerspieler Straße/Dieselstraße	Malteser Hilfsdienst	Dammstraße (Bahnhof Nordseite)	Malteser Hilfsdienst
Schillerstraße/Rubensstraße	Malteser Hilfsdienst	Anton-Dey-Straße	Texaid
Ludwigsplatz	Deutsches Rotes Kreuz	(Dietrich-Bonhoeffer-Gemeinde)	Texaid
Bahnhofstraße/Brückenmühlparkplatz	Malteser Hilfsdienst	Willy-Brandt-Halle	Texaid
Goetheschule/Am alten Festplatz	Deutsches Rotes Kreuz	Offenbacher Weg (Sportanlage)	
Rodaustraße/Bürgerpark	Deutsches Rotes Kreuz		

## Sperrgut

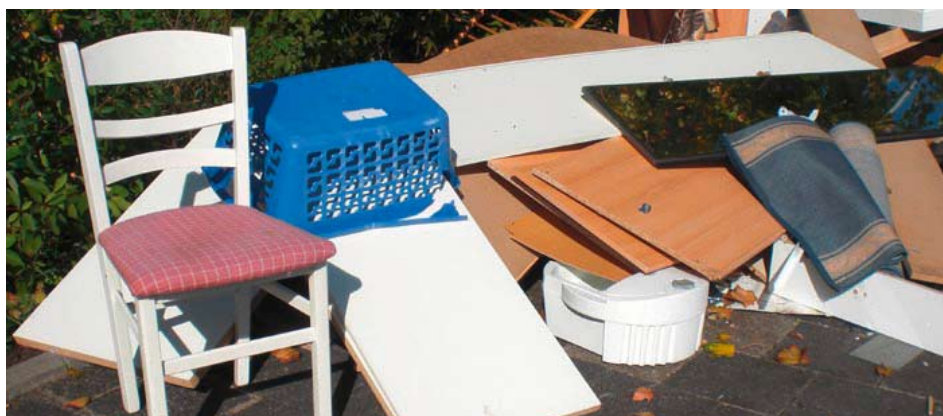
In Mühlheim wird der Sperrmüll generell nur auf Abruf abgeholt. Hierzu rufen Sie direkt beim Entsorgungsunternehmen an und unter Angabe der zu holenden Gegenstände erhalten Sie einen Termin.

**Das Sperrmülltelefon des Entsorgers ist erreichbar:**

**Montag bis Freitag  
von 07.00 Uhr bis 18.00 Uhr**

**Sperrmüll-Hotline:  
069-840004544**

Insgesamt 5 Beratertelefone stehen in der vorgenannten Zeit zur Verfügung. Sollten aufgrund eines hohen Aufkommens Anrufe der Bürger/Innen nicht angenommen werden können, werden die Gespräche an eine Sprachbox geleitet, der Rückruf an den Antragsteller erfolgt schnellstmöglich.



Weiterhin haben Sie auch die Möglichkeit Sperrmüll per E-Mail anzumelden. Unter der Adresse **info@eso-of.de** bekommen Sie ebenfalls unter Angabe der abzuholenden Gegenstände schnellstmöglich einen Termin mitgeteilt.

Zum besseren Verständnis, was Sperrmüll ist und was nicht, lesen Sie bitte die folgenden Informationen:

## Was gehört nicht in den Sperrmüll

1. Normaler Hausmüll und kleinere Gegenstände, die in den Müllgefäßen untergebracht werden können.
2. Aus gewerblichen und industriellen Betrieben, Krankenanstalten und dgl. stammender Sperrmüll, sowie Transportverpackungen, Umverpackungen und Verkaufsverpackungen gemäß der Verpackungsverordnung.



3. Ekelerregende und übelriechende Stoffe, Tierkadaver, Gifte und andere Stoffe, soweit diese eine Gesundheitsgefährdung für Menschen, insbesondere für das Personal der Sperrmüllabfuhr oder Abfallentsorgungsanlage selbst, darstellen.
4. Flüssige Stoffe jeder Art sowie das Grundwasser gefährdende Stoffe.

5. Landwirtschaftliche Abfälle, Friedhofsabfälle, Erdaushub, Bauschutt und Baurestmassen (alle Gegenstände, die einmal mit einem Wohnhaus oder Grundstück verbunden waren z. B. Türen, Fenster, Zäune, Holzdecken, Badewannen, sanitäre Gegenstände etc.).
6. Sondermüll (Schadstoffe)
7. Altreifen

8. Elektroschrott (Fernsehgeräte, Computermonitore, Plattenspieler, Radios, Staubsauger, etc.)
9. Ölöfen, Öltanks und Ölfässer
10. Gartenabfälle
11. Altpapier
12. Weiße Ware; hierzu zählen Haushalts-  
großgeräte wie z. B. Waschmaschi-

nen, Geschirrspüler, Wäschetrockner, Elektroherde und Kühlschränke (Info siehe unten auf dieser Seite „Müll ABC“).

### 13. Fahrzeug- und Maschinenteile

**Die Anlieger werden gebeten, nach der Durchführung der Sperrmüllabfuhr ihrer Straßenreinigungspflicht nachzukommen.**

## Müll ABC

Müll ABC	Entsorgung	Müll ABC	Entsorgung
Abbeizmittel	Schadstoffsammlung	Hygienebinden	Hausmüll
Abflussreiniger	Schadstoffsammlung	Infektiöse Abfälle	separate Entsorgung über HIM (Info Seite 2)
Altglas	Container; Wertstoffhof	Insektenspray	Schadstoffsammlung
Altkleider	caritative Verbände; Altkleidercontainer	Kadaver	Tierkörperbeseitigung (Info Seite 2)
Altmetalle	Wertstoffhof; Gelber Sack (Verpackung); Schrotthandel	Kampfstoffe	Kripo Offenbach, Sprengstoffabteilung, K11 Tel.: 069-80983118
Altöl	Händler; Wertstoffhof	Klebstoffe	Schadstoffsammlung
Altpapier	monatliche Straßensammlung	Knopfzellen	Schadstoffsammlung; Wertstoffhof
Altreifen	Handel	Kork	Wertstoffhof
Aluminium	Wertstoffhof; Gelber Sack (Verpackung); Schrotthandel	Kühlschrank	Wertstoffhof; Abholung Stadt (Info Seite 2)
Arzneimittel	Apotheken; Schadstoffsammlung	Laminat	Containerdienste
Batterien	Schadstoffsammlung; Wertstoffhof	Leuchtstoffröhren	Wertstoffhof
Bauschutt	Containerdienste; Wertstoffhof (bis zu 1/2 cbm)	Lösungsmittel	Schadstoffsammlung
Baustellenabfälle	Containerdienste; Wertstoffhof (gegen Gebühr)	Matratzen	Sperrmüll
Bettfedern	Hausmüll; Müllheizkraftwerk Heusenstamm (Info Seite 2)	Möbel	Sperrmüll
CD`s	Rathaus Information; Stadtbücherei; Wertstoffhof	Ölfilter	Schadstoffsammlung
Computermontior	Wertstoffhof	Ölöfen; Öltanks; Ölfässer	Branchenbuch (Gelbe Seiten)
Desinfektionsmittel	Schadstoffsammlung	Ölverschmutzte Betriebs- mittel	Schadstoffsammlung
Druckgasflaschen	Hersteller	Ölverunreinigtes Erdreich	Branchenbuch (Gelbe Seiten)
Düngemittelreste	Schadstoffsammlung	Quecksilber	Schadstoffsammlung
Draht	Wertstoffhof; Schrotthandel	Salze, Säure	Schadstoffsammlung
Elektroschrott	Wertstoffhof	Schädlingsbekämpfungsmittel	Schadstoffsammlung
Erdaushub	Containerdienste; gewerbliche Verwertungsfirmer	Schuhe	Schadstoffsammlung
Entroster	Schadstoffsammlung	Styropor (Verpackung)	Altkleidercontainer; caritative Einrichtung
Entwickler	Schadstoffsammlung	Tapeten	Gelber Sack
Farben, Lacke (flüssig)	Schadstoffsammlung	Technische Fette	Hausmüll
Fernsehgeräte	Wertstoffhof	Teppichböden	Branchenbuch (Gelbe Seiten)
Feuerlöscher	Hersteller	Unkrautvernichtungsmittel	Sperrmüll
Fritierfett	Schadstoffsammlung	Verbandmaterial	Schadstoffsammlung
Fotochemikalien	Schadstoffsammlung	Verdünner	Hausmüll
Frostschutzmittel	Schadstoffsammlung	Waschmaschinen	Schadstoffsammlung
Gartenabfälle	Wertstoffhof	Wäschetrockner	Wertstoffhof; Abholung Stadt (Info Seite 2)
Geschirrspüler	Wertstoffhof; Abholung Stadt (Info Seite 2)	Weihnachtsbäume	Wertstoffhof; Abholung Stadt (Info Seite 2)
Hausrat (sperrig)	Sperrmüll	Weißblechdosen	Wertstoffhof; gesonderte Abfuhr im Januar
Herbizide	Schadstoffsammlung	Windeln	Gelber Sack (Verpackung)
Holzschutzmittel	Schadstoffsammlung		Hausmüll



# mühl heim am main

Abfallfibel 2017  
Magistrat der Stadt Mühlheim am Main

Sachgebiet Entsorgung und Reinigung  
Dietesheimer Str. 68a  
63165 Mühlheim am Main  
[www.stadt-muehlheim.de](http://www.stadt-muehlheim.de)